

Ingen kopia

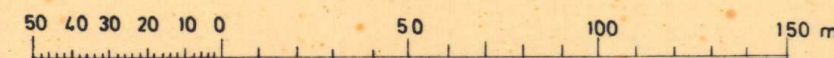
Karta tillhörande Dnr. 44/69 B6

Upprättad år 1969 av

Bengt Ekorn
Bengt Ekorn
Lantmätare

Bo Fällman
Bo Fällman
Mätningssingenjör

SKALA 1:2000



NYTILLKOMNA GRÄNSER:

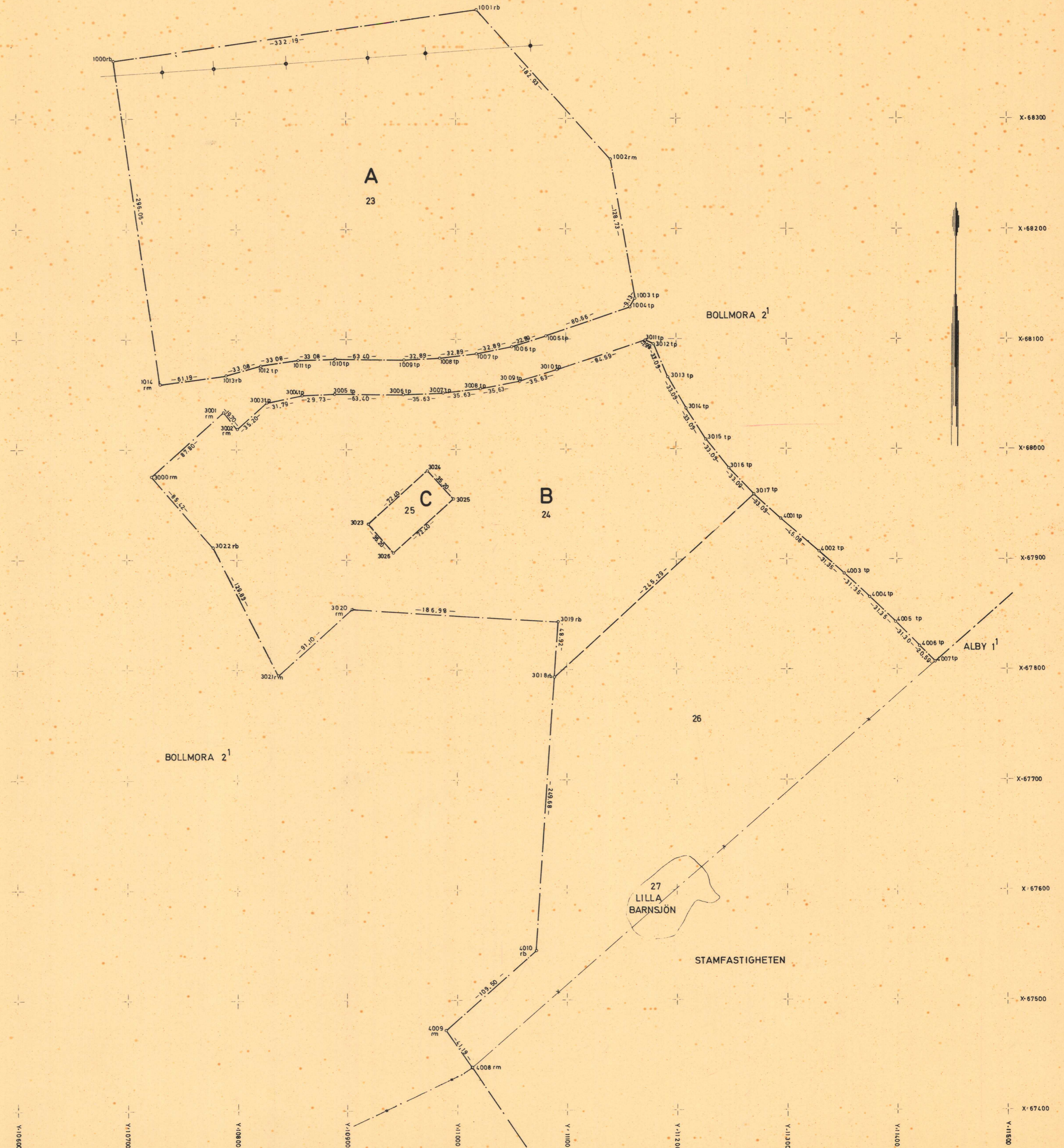
1000-1001-1002-1003-1004-1005-1006-1007-1008-
1009-1010-1011-1012-1013-1014-1000, 3000-3001-
3002-3003-3004-3005-3006-3007-3008-3009-3010-
3011-3012-3013-3014-3015-3016-3017-3018-3019-
3020-3021-3022-3000, 3023-3024-3025-3026-3023,
3017-4001-4002-4003-4004-4005-4006-4007, 3018-
4010-4009-4008-26-27-28.

AVSTYCKNINGSBESKRIVNING

Från Alby 1¹ avstyckas:

A 23 avrösningsjord	122560 m ²	1:2
B 24	95881	1:3
C 25	2548	1:4

Servitut: Med stamfastigheten, Alby 1¹ följer rätt att inom de avstyckade områdena nedlägga och vidmakthålla erforderliga ledningar för vatten och avlopp i huvudsaklig överensstämmelse med dessas redovisning i föreliggande projekteringshandlingar. Med området litt.C följer motsvarande rätt å området litt.B samt rätt taga väg över nämnda ägo-lott.



Byggen kopier

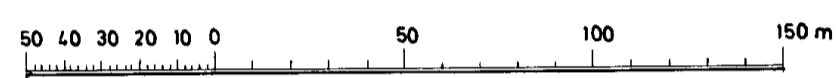
Karta i 2 blad över ägoutbyte och avstyckning berörande ALBY 1¹ och BOLLMORA 2¹ i Tyresö socken och kommun av Stockholms län

Upprättad år 1969 av

Bengt Ekström
Bengt Ekström
Lantmätare

Bo Fällman
Bo Fällman
Mätningssingenjör

SKALA 1:2000



FASTSTÄLLESBESKRIVNING
Datum 28 augusti 1969
Foliosnr 1055/69
Overtalsbeskrivning i hänet bestående i dag
denna förteckning.

Lennart Lindberg

Ägoutbytet

fig. 1-22 = Bollmora 2:1

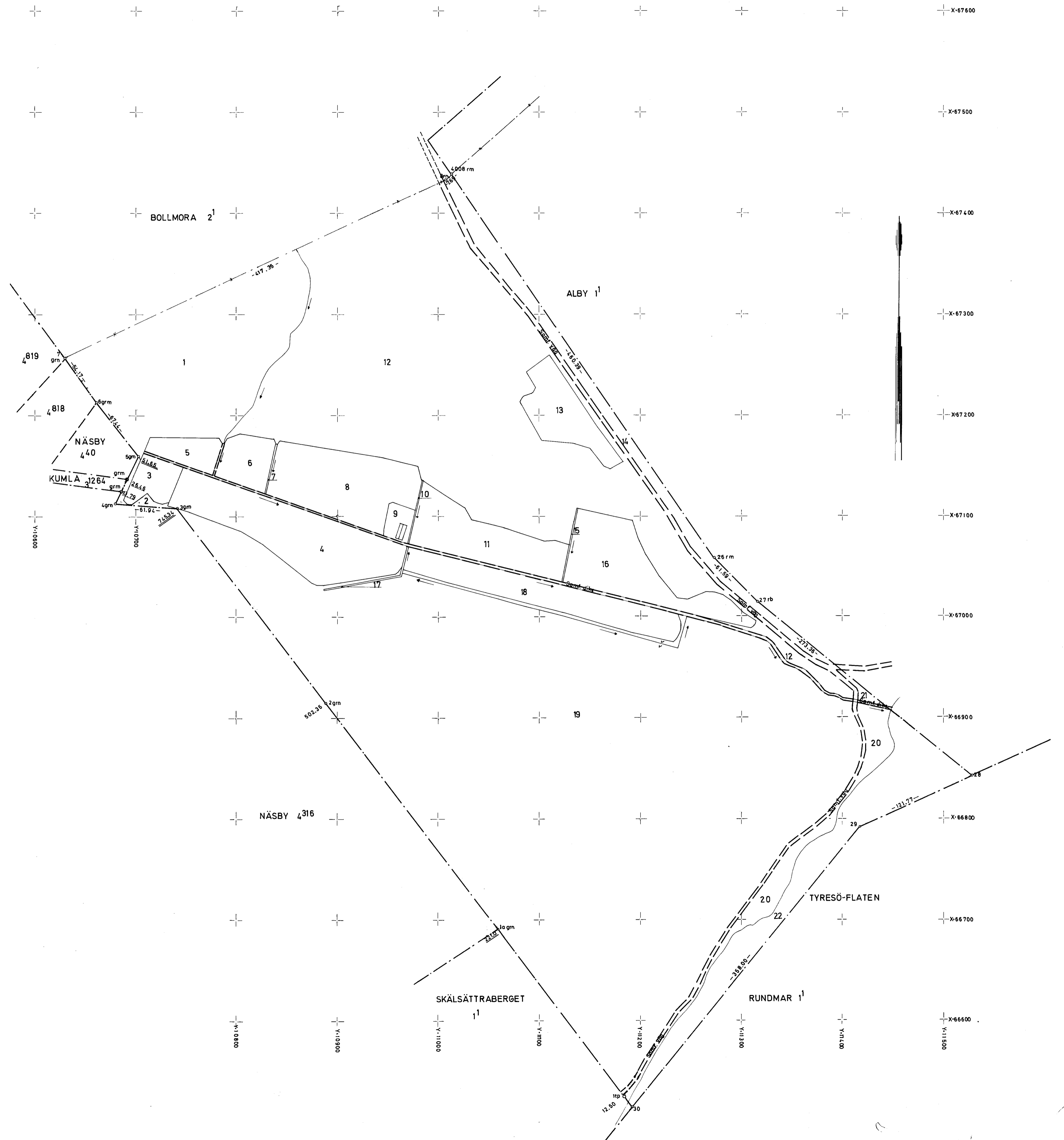
fig. 23-27 = Alby 1:1

NYTILLKOMNA GRÄNSER:

4008 - 26-27-28.

Avstyckningsbeskrivning se blad 2.

Ägoutbytesbeskrivning och koordinat-
förteckning se handlingen.





Akt nr:
01-TYE-2251

AU\$01-TYE-2251

Inkom till
lantmäterikontoret
16. 06. 69
10. 04. 69
J.D. 6: 94/69
J.D. 6: 68

STOCKHOLMS LÄN
Plan- och byggnadskontoret
24 APR 1959
95/181/69

D.-Nr 44/69 B6

HANDLINGAR

angående Ägoutbyte mellan BOLLMORA 2:1 och ALBY 1:1

Avstyckning från ALBY1:1

i Tyresö socken, Tyresö kommun,

Stockholms län;

upprättade år 19

Tyresö 2251

Akten består av 1 band handlingar
innehållande 35 numererade skrivna sidor jämte
2 kartor P

27.3.1969

Ägoutbyte mellan Bollmora 2:1 och Alby 1:1

Avstyckning från Alby 1:1

Tyresö socken och kommun av Stockholms län.

1§

Ansökan bilaga A

Sakägare

Lagfartsuppgifternbilagor B

Tyresö kommun såsom ägare till berörda fastigheter genom kanslichef Olle Handmark.

Tyresö byggnadsnämnd genom stadsingenjör Anders Eriksson.

Ägoutbytet

Ägoutbyte skulle verkställas mellan Bollmora 2:1 och Alby 1:1 så att förstnämnda fastighet till Alby 1:1 avstod ägofigurerna 3,4,5 och 6 och i utbyte av nämnda fastighet erhö^{och2}ll figur nr 1 enligt upprättad skiss.

Områdena , som ansågs likvärdiga, skulle utbytas i befintligt skick att tillträdas så snart förrättningen fastställts. Ingalikvider eller ersättningar för bristande tilldelning förekom.

Ägoutbytet medförde bl.a. den fördelen att härigenom all tomtmark inom stadsplaneområdet Krusboda blev beläget å Alby 1:1 vilket skulle förenkla plangenomförandet.

Efter verkställd exploatering avsågs restmarken inom planområdet jämväl överföras till huvudfastigheten Bollmora 2:1.

Avstyckningen

Avstyckningen skulle avse områdena litt A (fig. nr 5), litt B (fig. nr 4) och litt C (fig. nr 6).

De bägge förstnämnda ägototterna voro avsedda för bostadsändamål och den sistnämnda var avsedd för barndaghem.

Med stamfastigheten, Alby 1:1 skulle följa rätt att inom de avstyckade områdena nedlägga och vidmakthålla erforderliga ledningar för vatten och avlopp i huvudsaklig överensstämmelse med dessas redovisning i föreliggande projekteringshandlingar.

Med området litt C skulle följa motsvaranderätt å området litt B samt rätt taga väg över nämnda ägolott.

Redogörelse

För ägotrakten gäller utomplansbestämmelser samt avstyckningsförbud, det senare enligt resolution den 4.12 1936.

Stadsplaneförslag har upprättats och enligt uppgift fastställts av länsstyrelsen denna dag.

Vid utställningen av planförslaget har vissa erinringar mot detsamma framförts av närboende villaägare.

Nu föreslagna fastighetsbildningsåtgärder få ses som ett led i plangenomförandet. Avstyckningen erfordras för att möjliggöra lagfart å områdena för exploatören. Åtgärderna strider ej mot jorddelningslagens bestämmelser förutom att dispens från avstyckningsförbudet erfordras, därest detsamma skulle kvarligga p.g.a. besvär över beslutet att fastställa stadsplanen.

Byggnadsnämnden har genom beslut den 5.2.1969 § 92 hos länsstyrelsen anhållit om upphävande av berörda förbud. Frågan synes dock komma att behandlas i större sammanhang, varför besked i ärendet torde anstå en tid.

Då risk föreligger att uppgjord tidplan för exploateringen av Krusboda blir fördröjd därest planfastställelsen överklagas har man från kommunal sida önskat få frågan om upphävande av avstyckningsförbudet för här berörda områden prövat särskilt. Med hänsyn till vad i planärendet förevarit synes utan olägenhet avstyckningsförbudet kunna upphävas vad avser ägolotterna litt A, B och C. Där avsedd bebyggelse synes kunna medgivas oavsett ev. besvär över planen och ingår densamma i kommunens föreliggande bostadsbyggnadsprogram.

Fortsatt handläggning

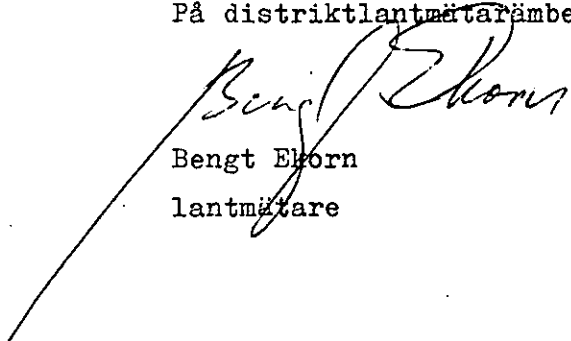
Förrättningen avbröts för inhämtande av länsstyrelsens beslut i förbudsfrågan.

De tekniska åtgärderna skulle under mellantiden verkställas genom stadsingenjörskontorets försorg och efter erforderlig kontroll nyttjas för förrättningen.

Kostnaderna för förrättningen åvilade kommunen.

Förrättningen finge avslutas på enklaste sätt.

På distriktslantmätarämbetets vägnar:



Bengt Elörn
lantmätare

Protokollet är uppsatt den 1 april 1969

2 § Tyresö den 8 maj 1969

Närvarande sakägare: Anders Eriksson och ing. Fjällman.

Antecknades:

att besvär över stadsplanen ej anförts inom laga tid, varför be-
rört avstyckningsförbud ej längre var gällande, se bilaga C
att de tekniska åtgärderna voro verkställda,
samt att ägoutbytet medförde att 30,5430 hektar överfördes till
Alby 1:1 från Bollmora 2:1 mot att sistnämnda fastighet er-
höll 34,2810 hektar i utbyte.

Rättigheter

Det överenskoms

att med vattenområdet fig. 27 skulle följa Bollmora 2:1 fiske-
rätt i detsamma,
samt att med det från Alby 1:1 överlättna området skulle följa
fastighetens fiskelott till den del den var belägen inom ägo-
figur 22 å förrättningskartan.

Ägoutbytet

Förrättningsmannen medgav ägoutbytet på sätt ovan angivits och
som närmare framgår av den härför upprättade beskrivningen som
bifogades förrättningsakten.

Ägoutbytet verkställdes jämlikt bestämmelserna i 8 kap. 4 § jord-
delningslagen och antecknades som uppenbart att detsamma icke län-
de sakrättshavare till skada.

Gränserna

Rörande gränserna kring ägoutbytesområdena antecknades

att samtliga voro i laga ordning fastställda,

att gränserna mellan Bollmora 2:1 och Näsby samt Skälsätraberget
bestämts vid laga skifte år 1906 och senare ej synes varit
föremål för bestämningsåtgärd,

att de flesta markeringarna i linjerna återfunnits samt att det
konstateras att gränserna hävdades med obetydliga avvikelser
från skifteskartans visning,

att gränsen i Tyresö-Flaten redovisas i överensstämmelse med det
sätt den angivits i berörda laga skifte och ^{en)} år 1948 fastställd
fiskedelning,

8.

att övriga gränser försvinna genom ägoutbytet med undantag för inom områdena befintliga samfälligheter, vilka dock komma att behandlas i samband med blivande planläggning och plan- genomförande,

samt att med anledning härav icke påyrkades eller befanns nödvändigt med gränsåtgärd i denna förrättning.

Avstyckningen

Avstyckningen skulle omfatta områdena litt A om 12,2560 hektar, litt B om 9,5881 hektar och litt C om 0,2548 hektar.

Med områdena skulle följa de rättigheter som utsagts i § 1 av protokollet.

Med områdena skulle därutöver icke följa rätt till eller delaktighet i styckningsfastighetens ägor, tillydenheter, rättigheter eller förmåner.

Utlåtande

Enär hinder enligt 19 kap. jorddelningslagen ej föreligger mot avstyckningen beslutar lantmätaren meddela tillstånd till densamma.

Det antecknades att en del av gränspunkterna kring styckningslotterna icke skulle varaktigt markeras förrän efter det angränsande gator blivit anlagda, vilken åtgärd därvid komme att ske genom stadsingenjörskontorets försorg och på kommunens bekostnad.

Kostnader m.m.

Kostnaderna för förrättningen betalas av kommunen, vilken själv ombesörjt de tekniska åtgärderna förutom distriktets erforderliga kontroll.

Avskrift av handlingarna och kopia av kartan skulle utgivas till Tyresö byggnadsnämnd.

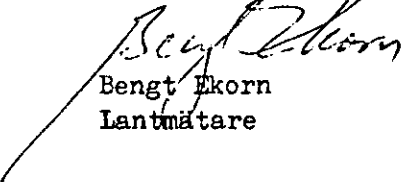
Besvärshänvisning

Sedan förrättningen förklarats avslutad meddelades, att den som vore missnöjd ägde anföra besvär över förrättningen hos ägodelningsrätten i Södertörns domsaga. Besvären skulle vara ägodelningsdomaren tillhanda inom trettio dagar från dagens ovan an-

9:

givna datum.

På distriktslantmätarearbetets vägnar:


Bengt Ekorn
Lantmätare

Protokollet uppsätt den 8 maj 1969



TYRESÖ KOMMUN

Bollmoravägen 22
Fack 16
TYRESÖ 1
Tel. 712 00 20
Postgiro 221 23

Inkom den 12/3/1969

Dnr 44/69

Tyresö den 3.3.1969 Haninge distrikt
Bilaga A.

Till distriktslantmätaren i Haninge distrikt

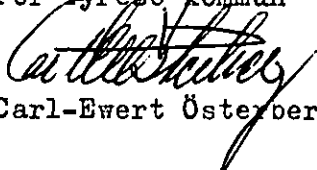
Härmed anhålles om avstyckning och ägoutbyte berörande fastigheterna Bollmora 2¹ och Alby 1¹ i Tyresö socken. Förrättningen avser bildandet av exploateringsfastigheter inom Krusboda stadsplaneområde.

Tyresö kommunalfullmäktige har den 12.12.1968 antagit förslag till stadsplan för området, se bif. protokollsutdrag.

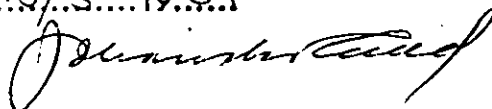
De tekniska arbetena inklusive upprättandet av förrättningskartor kommer att ombesörjas av kommunens stadsingenjörskontor. I denna fråga har förhandskontakt tagits med lantmätare Ekorn.

Då området berörs av ett den 4.12.1936 fastställt avstyckningsförbud anhålles att förrättningsmannen snarast söker utverka länsstyrelsens särskilda medgivande till avstyckningen.

För Tyresö kommun


Carl-Ewert Österberg

Uppdrages åt lantmätaren Bengt Ekorn
att verkställa den förrättning som här avses.
Stockholm i Haninge distriktslantmätarexp.
den 13/3 1969



*A. Eriksson***XEROKOPIA**

TYRESÖ KOMMUN

SAMMANTRÄDESPROTOKOLL

Sammanträdesdatum

Kommunalfullmäktige

12.12.1968

Blad 1 - 34

Plats och tid

Kommunalfullmäktiges sessionssal, Bollmora Centrum
torsdagen den 12 december 1968, kl 19.30 - 22.15

Beslutande

H Falk, ordf	B Larsson
G Gyllnert	S Algothson
G Persson	H Säfström
C-E Österberg	B Nyzell
Å Mattsson	J Rolander
Y Lundell	U Österberg
E Magnusson	S Larsson
B Strömgren	E Boisen
G Rahmqvist	S Wenander-Sandberg
B Stenström	C Tallberg
G Sjögren	B Bohman
E Hedman	Å Ringh
J Nilsson	R Bergqvist
B Thelin	S-O Hammarlund
S Kåhre	T Åkerblom
B Ederyd	

TYRESÖ BYGGNADSNÄMND

Dnr 18 DEC 1968

D:nr1615.....

Övriga deltagande

Kanslichef Olle Handmark
Kommunalsekreterare Sveneric Nilsson

Utes att justera

Helge Säfström och Bertha Larsson

Justeringens
plats och tidTyresö kommunalkontor, Tyresö
tisdagen 17.12.1968, kl 18.30

Underskrifter

Sekreterare

Sveneric Nilsson
Sveneric Nilsson

Paragrafer 184 - 208

Ordförande

Harald Falk
Harald Falk

Justerande

Helge Säfström
Helge Säfström*Bertha Larsson*
Bertha Larsson**BEVIS**

Justeringen har tillkännagivits genom anslag

Organ

Tyresö kommunalfullmäktige

Sammanträdesdatum

12.12.1968

Datum för
anslags uppsättande

18.12.1968

Datum för
anslags nedtagande

8.1.1969

Förvaringsplats
för protokollet

Tyresö kommunalkontor, Bollmoravägen 22, Tyresö

Underskrift:

Sveneric Nilsson
Sveneric Nilsson

§ 192

Dnr 532/68-30

Förslag till stadsplan för Krusboda

Förslag till stadsplan för Krusboda omfattande delar av fastigheten Alby 1:1 och Bollmora 2:1, Tyresö kommun upprättat i maj 1968 och reviderat i oktober 1968 av arkitekt SAR Åke Jansson här varit utställt under tiden 28.10 - 18.11.1968. Under utställningstiden har skrivelser betr förslaget inkommit från följande:

1. Tore Arnberg, Nyfors ägare av Rundmar 1:9
2. Åke Jutegård, ägare av Rundmar 1:22
3. Statens Vattenfallsverk, Stockholm
4. Bollmora-Nyfors Vägsamfällighet
5. Hälsovårdsnämndens protokoll den 14.11.1968, § 318
6. Konsumtionsföreningen Stockholm MO
7. Genensam skrivelse från ägarna till Skällan 2-6 och Skackeln 18-19
8. Torsten Enekull, Stockholm ägare av Rundmar 1:23
9. Brandchef Bernt Nyzell
10. Nils Nystedt, ägare av Rundmar 1:6
11. Sigurd Möberg, ägare av Skackeln 15
12. Skrivelser från socialchef Gösta Doman samt barnavårdsnämndens protokoll 13.11.1968, § 442
13. Fritidsnämndens protokoll 18.11.1968, § 150
14. Plankommitténs protokoll 30.10.1968, § 63.

Kommunalförbundet för Stockholms stad och läns regionala frågor har i skrivelse den 19.11.1968 meddelat att granskningen av planförslaget ännu ej avslutats men förbundskansliet avser återkomma inom den närmaste tiden.

Vägförvaltningen har ännu ej avgett yttrande i ärendet.

Stadsarkitekten har efter genomgång av inkomna skrivelser avgett yttrande till byggnadsnämnden (bilaga).

Byggnadsnämnden har den 21.11.1968 beslutat

- att plangränsen mot sydligaste delen mot Fårdala stadsplan ändras så att den gamla plangränsen ej justeras. Ändringen innebär att tre byggnadsplatser för friliggande enfamiljshus utgår;
- att uppdras åt planförfattaren arkitekt Åke Jansson att undersöka möjligheterna att förlägga motsvarande antal byggnadsplatser på annan plats inom nordvästra delen av området för friliggande enfamiljshus;
- att slopa de tre sydostligaste kedjehusen för att tillgodose fritidsnämndens önskemål om en remsa på minst 30 m mellan kedjehusbebyggelsen och bergpartiet öster därom;
- att ej vidta någon ändring betr barnstugetomternas storlek då dessa ej faststälts i stadsplanen utan kommer att regleras vid fastighetsbildningen. Två av tomterna kan därvid tillföras förgårdsmark om så skulle visa sig erforderligt;

§ 192 forts

att i övrigt ansluta sig till stadsarkitektens ovannämnda yttrande; samt
att godkänna det enligt ovan ändrade planförslaget och an- hålla att kommunalfullmäktige antar förslaget och hem- ställer hos länsstyrelsen om fastställelse av detsamma.

Kommunalnämnden har den 26.11.1968, § 496 föreslagit fullmäk- tige besluta

att anta det enligt ovan av byggnadsnämnden reviderade och godkända planförslaget för Krusbodaområdet upprättat av arkitekt SAR Åke Jansson; samt
att hos länsstyrelsen hemställa om fastställelse av plan- förslaget.

I ärendet ställd interpellation från ledamoten herr E Magnusson besvaras av kommunalrådet C-E Österberg (jmf § 207).

Vidare yttrar sig herr Y Lundell i ärendet.

Kommunalfullmäktige beslutar i enlighet med kommunalnämndens förslag

att anta det enligt ovan av byggnadsnämnden reviderade och godkända planförslaget för Krusbodaområdet upprättat av arkitekt SAR Åke Jansson; samt
att hos länsstyrelsen hemställa om fastställelse av plan- förslaget.

Fotokopians Överensstämmelse
 med originalot Intygas

P. Linnarsson

§ 156

Ang. avstyckning av Krusboda stadsplaneområde.

Stadsingenjör Anders Eriksson anför i skrivelse till byggnadsnämnden, daterad 3/3 1969 följande:

"Tyresö kommun har denna dag ansökt om avstyckningar inom Krusboda stadsplaneområde. För större delen av området gäller utomplansbestämmelser fastställda den 31/12 1963 och avstyckningsförbud fastställt den 4/12 1936. En mindre del av de föreslagna avstyckningarna ingår såsom allmän plats, park i en den 18/1 1962 fastställd stadsplan (överkorsad heldragen linje å bif. stadsplanekarta). Tyresö kommunalfullmäktige har den 12/12 1968 antagit förslag till stadsplan för området.

För att genomföra det ramavtal som träffats mellan kommunen och byggnadsfirman Konstruktör AB inom angivna tidsramar erfordras att viss fastighetsbildning verkställs innan stadsplanen blir fastställd. Orsaken härtill är att tidpunkten för när fastställelse av stadsplanen kan erhållas är svårberäknad.

Den fastighetsbildning som erfordras är dels bildandet av en exploateringsfastighet innefattande kvartersmarken inom planområdet (blå linje å bif. stadsplanekarta) och dels bildandet av en exploateringsfastighet innehållande den kvartersmark inom första utbyggnadsetappen som enligt ramavtalet skall överlåtas till exploitören (röd heltäckande färg å bif. stadsplanekarta).

För att genomföra fastighetsbildningen innan stadsplanen fastställs erfordras att länsstyrelsen på grund av rådande avstyckningsförbud lämnar särskilt medgivande till avstyckningen. Byggnadsnämnden har visserligen vid sammanträde den 5/2 1969, § 92, hos länsstyrelsen begärt att avstyckningsförbudet helt upphävas. Enligt vissa bedömningar torde dock denna framställning bli prövad i länsstyrelsen inom det närmaste halvåret.

Om tidsplanerna för utbyggnaden av Krusbodaområdet skall kunna hållas är det angeläget att markägaren eller förrättningsmannen för avstyckningsförrättningen snarast hos länsstyrelsen ansöker om särskilt medgivande för ovannämnda avstyckningar. Byggnadsnämndens ställningstagande i avstyckningsärendet bör bifogas en sådan ansökan.

Jag föreslår därför att byggnadsnämnden beslutar tillstyrka avstyckning från fastigheterna Bollmora 2¹ och Alby 1¹ av de områden som anges med särskilda färgbeteckningar å bif. karta."

BESLUT:

Byggnadsnämnden beslutar tillstyrka avstyckning från fastigheterna Bollmora 2¹ och Alby 1¹ i enlighet med stadsingenjörens förslag.

Utdragsbestyrkande

Jane Björk Wejnedal

LANTMÄTERIET SÖDERTORNS DOMSAGA

I anledning av begärd avstyckning önskas inskrivningsavdelningens medverkan med uppgifter om nuvarande lagfart samt gällande nyttjanderätts- och servitutsinteckningar som beviljats beträffande styckningsfastigheten och som uppenbarligen ej besväras hela fastighetens område. Uppgifterna om inteckningar skall ligga till grund för intyg om styckningsdelarnas belastning av vissa rättigheter, se justitiedepartementets anvisningar.

INSKRIVNINGSUPPGIFTER

Datum Dnr 44/69 B6

Lantmäterienhet
DISTRIKTLANTMÄTAREN
i Haninge distrikt
Slakthusplan 4
121 62 JOHANNESHÖV
Tfn 08 - 59 78 90

Styckningsfastighet
ALBY 1:1
Socken/samhälle
Tyresö socken

INSKRIVNINGSAVDELNINGENS UPPGIFTER

Lagfaren ägare Tyresö kommun		Lagfarten beviljad 14.10.1964, 3053
Rum nr	Omfattning, lokalisering m m av rättighet i vidstående rum (enligt inskrivningsakt o d)	Inteckningen beviljad
<input checked="" type="checkbox"/> Lokaliserbara nyttjanderätts- eller servitutsinteckningar besväras ej fastigheten.		
Intygas i tjänsten <i>E. Iversen</i>		Uppgiftsdatum 8.4.1969

INTYG AVGIVET VID FÖRRÄTTNINGEN

Rättighet i rum nr ej styckningslott enligt ovanstående beskrivning berör uppenbarligen
Rättighet i rum nr ej stamfastigheten enligt ovanstående beskrivning berör uppenbarligen
Intygas i tjänsten <i>Bengt Ekman</i> Lantmätare	Intygsdatum 8.5.1969

LANTMÄTERIET BI 0305. SRA 84885

LANTMÄTERIET

SÖDERTORNS DOMSAGA

I anledning av begärd avstyckning önskas inskrivningsavdelningens medverkan med uppgifter om nuvarande lagfart samt gällande nyttjanderätts- och servitutsinteckningar som beviljats beträffande styckningsfastigheten och som uppenbarligen ej besväras hela fastighetens område. Uppgifterna om inteckningar skall ligga till grund för intyg om styckningsdelarnas belastning av vissa rättigheter, se justitiedepartementets anvisningar.

Styckningsfastighet

BOLLMORA 2:1

Socken/samhälle

Tyresö socken

INSKRIVNINGSUPPGIFTER

Datum

Dnr

44/69 B6

Lantmäterienhet

DISTRIKTSLANTMÄTAREN
i Haninge distrikt
Slakthusplan 4
121 62 JOHANNESHÖV
Tfn 08-5978 90

INSKRIVNINGSAVDELNINGENS UPPGIFTER

Lagfaren ägare		Lagfarten beviljad
Tyresö kommun		19.2.1958, 385,
Rum nr	Omfattning, lokalisering m m av rättighet i vidstående rum (enligt inskrivningsakt o d)	Inteckningen beviljad
1.	Servitut, se bifogad avskrift. Beviljad i Tyresö 1:1, Bredvik 1:1, Bollmora 1:1, Dyvik 1:1, Gimmerstad 1:1, Myran 1:1, Rundmar 1:1, Strand 1:1, Tryntorp 1:1, Uddby 1:1 och 2:1, Ällmora 1:1, Åva 1:1 och 2:1, Rackåa 1:1, Rundmar 1:2 samt frälseräntan av Vissvass 1 och 2.	30.12.1896, 30
2.	Servitut, se bifogad avskrift. Beviljad i de vid 2 angivna fastigheterna.	15.4.1897, 34, efter ansökan 8.2.1897, 34
3.	Kraftledningsservitut (rätt att framdraga och för all framtid behålla en högspänningsledning från Bollmora till Tyresö). Beviljad i Bollmora 1:1, Uddby 1:1 och 2:1 samt Tyresö 1:1.	20.12.1944, 9613
4.	Nyttjanderätt, se bifogad avskrift. Beviljad i Ällmora 1:144, Tyresö 1:1 och 1:544, Strand 1:334, Bollmora 1:1, Trinntorp 1:1 samt Brevik 1:87 Från K.B. i Stockholms län hade 8.5.1942 inkommit anmälan att expropriation av nyttjanderätt för Kungl. Telegrafstyrelsen till mark å Tyresö 1:1 m.fl. fullbordats.	21.3.1956, 1341
7.	Kraftledningsservitut (rätt att framdraga och för all framtid bibehålla en kraftledning från Bollmora till Tyresö). I fastigheten gäller tre anteckningar angående gemensamhetsanläggningar	10.2.1960, 943 A
Lokaliserbara nyttjanderätts- eller servitutsinteckningar besväras ej fastigheten.		
Intyg i tjänsten		Uppgiftsdatum
<i>E. Sverstedt</i>		8.4.1969

INTYG AVGIVET VID FÖRRÄTTNINGEN

Rättighet i rum nr
ej styckningselett*Tyresö av rätthigheten*

enligt ovanstående beskrivning berör uppenbarligen

*den ägare som genom ägoutbytet överförs till R/By 1:1 och således ej heller någon av de avstyckade ägareterna till R, B. och C*Rättighet i rum nr
ej stamfastigheten

enligt ovanstående beskrivning berör uppenbarligen

Intyg i tjänsten

Intygdatum

[Signature]
Lantmätare

8.5.1969

LÄNSSTYRELSEN
STOCKHOLMS LÄN

Plan- och byggnadssektionen

BESLUT

7.5.1969

22G5-181-69

Landskanslist
K Nyman/BD

Inkom till
lantmäterikontoret

08. 05. 69

ill J. D. 6: 68/69

Angående avstyckning från fastigheten Alby 1:1 i Tyresö kommun

Enär stadsplan har fastställts för området den 27 mars 1969 är avstyckningsförbudet icke rådande för till avstyckning föreslaget område.

På grund härav erfordras icke länsstyrelsens medgivande till avstyckningen, varför handlingarna återställes.

På länsstyrelsens vägnar

Margareta Almström
Margareta Almström

K Nyman
K Nyman

Överlantmätaren

Avstår					Erhåller					Skillnad (ökning + minskning -)				
Ägo- figur	Ägo- slag	Grad kr/ha kr/m²	Areal ha m²	Ägo- belopp värde, kr	Ägo- figur	Ägo- slag	Grad kr/ha kr/m²	Areal ha m²	Ägo- belopp värde, kr	Ägo- slag	Areal		Ägobelopp värde, kr	
											±	ha m²	±	
1	2	3	4	5	6	7	8	9	10	11	12	13	14	15
Beskrivning över ägoutbyte mellan Alby 1 ¹ och Bollmora 2 ¹ i Tyresö socken och kommun av Stockholms län. Upprättad år 1969.														
Alby 1 ¹ , Tyresö kommun														
1	S		25800		23	S		122560						
2	S		540		24	S		95881						
3	Ä		1850		25	S		2548						
4	Ä		11100		26	S		82641						
5	Ä		1900		27	AA		1800						
6	Ä		2530											
7	AA		40											
8	Ä		9000											
9	S		900											
10	AA		30											
11	Ä		6850											
12	S		76000											
13	Ä		4540											
14	S		7700											
15	AA		40											
16	Ä		8000											
17	AA		60											
18	Ä		7350											
19	S		159600											
20	S		5150											
21	S		480											
22	AA		13350											
Summa			342810					305430			-	37380		
Sammandrag:														
	Ä		53120								-	53120		
	S		276170			S		3036300			+	27460		
	AA		13520			AA		1800			-	11720		
Summa			342810					305430			-	37380		

STOCKHOLMS LÄNS LANTMÄTLÄMNING

Avstår					Erhåller					Skillnad (ökning + minskning -)				
Ägo- figur	Ägo- slag	Grad kr/ha kr/m²	Areal ha m²	Ägo- belopp värde, kr	Ägo- figur	Ägo- slag	Grad kr/ha kr/m²	Areal ha m²	Ägo- belopp värde, kr	Ägo- slag	Areal		Ägobelopp värde, kr	
											±	ha m²	±	
1	2	3	4	5	6	7	8	9	10	11	12	13	14	15
<u>Bollmora 2¹, Tyresö kommun</u>														
23	S		122560		1	S		25800						
24	S		95881		2	S		540						
25	S		2548		3	Ä		1850						
26	S		82641		4	Ä		11100						
27	AA		1800		5	Ä		1900						
					6	Ä		2530						
					7	AA		40						
					8	Ä		9000						
					9	S		900						
					10	AA		30						
					11	Ä		6850						
					12	S		76000						
					13	Ä		4540						
					14	S		7700						
					15	AA		40						
					16	Ä		8000						
					17	AA		60						
					18	Ä		7350						
					19	S		159600						
					20	S		5150						
					21	S		480						
					22	AA		13350						
Summa			305430					342810				+	37380	
<u>Sammandrag:</u>														
						Ä		53120				+	53120	
	S		303630			S		276170				+	27460	
	AA		1800			AA		13520				+	11720	
Summa			305430					342810				+	37380	

Med ägofigur nr 27, som tilldelats AIBY 1:1, följer BOLLMORA 2:1 fiskerätt i densamma.
 Med det till BOLLMORA 2:1 från ALBY 1:1 överlätna området följer fastighetens fiske-
 lott till den del den är belägen inom ägofigur 22 å förrättningskartan.

Tyresö den 8 maj 1969

På distriktslantmätareämbetets vägnar:

Bo Fällman
 Lantmätare

Bo Fällman
 Bo Fällman
 mätningsingenjör

FASTSTÄLLESBOK
 Datum: 28 aug. 1969 1055/69
 Översiktligt överlämnat i den
 ägoavbytet
Ulf Andersson

Koordinatförteckning

Punkt nr	x	y
1	6524.49	1184.28
2	6914.82	888.32
3	7108.51	741.59
4	7113.55	679.86
5	7159.94	702.62
6	7213.46	661.58
7	7256.83	629.13
8	7433.13	1007.42
26	7058.10	1273.00
27	7014.00	1316.00
28	6842.50	1528.87
29	6791.98	1418.07
30	6514.53	1191.83
1000	8352.14	689.18
1001	8398.95	1018.06
1002	8263.17	1140.66
1003	8136.35	1162.78
1004	8128.49	1158.14
1005	8102.26	1081.97
1006	8092.89	1050.44
1007	8086.25	1018.23
1008	8082.40	985.57
1009	8081.35	952.69
1010	8082.05	889.29
1011	8080.69	856.24
1012	8075.88	823.52
1013	8067.67	791.47
1014	8059.04	730.89
3000	7975.19	723.30
3001	8033.77	788.70
3002	8019.09	801.84
3003	8042.58	828.06
3004	8048.83	859.24
3005	8050.06	888.94
3006	8049.36	952.34
3007	8050.49	987.95
3008	8054.67	1023.34
3009	8061.85	1058.24
3010	8072.00	1092.39
3011	8099.55	1172.37
3012	8095.53	1179.27
3013	8065.39	1192.94
3014	8036.45	1208.99
3015	8008.90	1227.33
3016	7982.92	1247.82
3017	7958.67	1270.35
3018	7793.47	1089.03
3019	7842.28	1092.31
3020	7855.38	905.79
3021	7794.60	837.93
3022	7910.24	778.78
3023	7932.91	920.11
3024	7981.22	974.04
3025	7955.00	997.52
3026	7906.69	943.59

Punkt nr	x	y
4001	7936.32	1294.76
4002	7907.13	1329.10
4003	7886.53	1352.74
4004	7865.37	1375.86
4005	7843.66	1398.47
4006	7821.43	1420.52
4007	7806.64	1434.84
4008	7438.19	1013.21
4009	7472.19	989.97
4010	7544.35	1072.33

Tyresö den 8.5.1969

På tjänstens vägnar

Bengt Ekorn
 Bengt Ekorn
 lantmätare

Bo Fällman
 Bo Fällman
 mätningssingenjör

KUNGL LANTMÄTERISTYRELSEN

Postgirokonto 1 56 73

RÄKNING

Nr

2441

B 6

Obs! Anvisningar på blankettens baksida

Avsändningsdag

Dnr

13.6.1969

44/69

Räkningsutsäällare

Räkningsmottagare

(Åberopas vid korrespondens)

DISTRIKTLANTMÄTAREN
i Haninge distrikt
Slakthusplan 4
121 62 JOHANNESHOV
Tfn 08 - 59 78 90

Tyresö Byggnadsnämnd
Bollmoravägen 22
Box 16
135 01 TYRESÖ

Räkningen avser	Brutto kronor	Däruv subvention %	kronor	Netto kronor
Ägoutbyte mellan Bollmora 2:1 och 1:1 samt avstyckning från Alby 1:1 i Tyresö socken och kommun av Stockholms län.				
<u>Tidersättning</u>				
Lantmätare 16,5 tim á 88:-	1452:-			
Ingenjör 2,0 tim á 50:-	100:-			
Kontorspers. 2,0 tim á 36:-	72:-			
	<u>Summa</u> 1624:-			
Tilläggeräkning kan komma att utfärdas på belopp som motsvarar mervärdesskatt.				
Skattefrågan är för närvarande under prövning av riksskattenämnden.				
Inbet.kort.				

ANVISNINGAR

Betalningsskyldighet

Där ej ersättning uttagits genom postförskott skall, även om anmärkning göres mot räkning eller besvär anföres över förrättning, **betalning erläggas till Kungl lantmäteristyrelsen, Box 16331, 103 26 Stockholm 16, genom insättning å styrelsens postgiro-konto nr 1 56 73** inom fyra veckor efter det att räkning eller annan underläggelse om betalningsskyldigheten avsänts till vederbörande sakägare eller överlämnats till honom.

Anmärkning mot räkning

Vill betalningsskyldig framställa anmärkning mot räkning skall detta göras hos **Kungl lantmäteristyrelsen, Box 16331, 103 26 Stockholm 16**, snarast möjligt och senast inom tre veckor från det betalning erlagts.

Besvär över beslut om fördelning av förrättningskostnad

Är sakägare, då fråga är om **förrättning**, missnöjd med beslut om **fördelning** mellan sakägare av förrättningskostnad, skall besvär anföras hos vederbörande ägodelningsrätt (i vissa fall magistrat eller länsstyrelse) på sätt framgår av vid förrättningen fört protokoll.

Korrespondens

Vid all korrespondens skall räkningens nummer angivas. Även å inbetalnings- eller girokortets kupong skall hela räkningens nummerbeteckning angivas.

Upplysningar

Skulle räkningsmottagaren önska vissa upplysningar exempelvis angående gjord beräkning av debiterat belopp bör hänvändelse ske till räkningsutställaren vars adress finns angiven å räkningen. Sakägare äger att hos överlantmätaren erhålla biträde med granskning av räkning.